



## **GEBRAUCHSANWEISUNG**

SOAPTAP Modell 378, 478, 738

FOAMTAP Modell 382, 482, 742

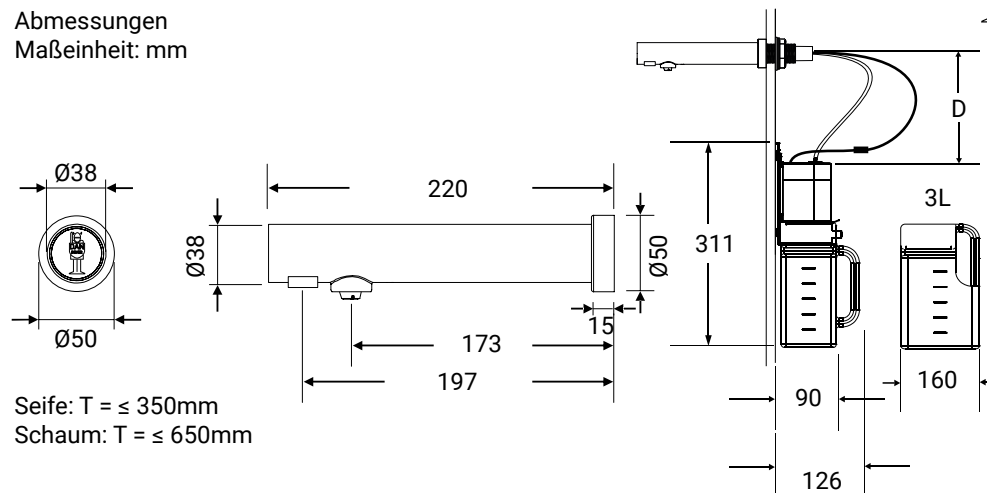
## INHALTSVERZEICHNIS

Abmessungen und technische Spezifikationen	3
Allgemeine Sicherheitshinweise	4
Installation	5
Installationshöhe	8
Produktanwendung	8
Lichtindikation	8
Reinigung und Wartung	9
Nachfüllung des Seifenbehälters	9
Kalibrierung des Sensorbereiches	10
Fehlersuche und Reparatur	11
Komponentenübersicht	12

3  
4  
5  
8  
8  
8  
9  
9  
10  
11  
12

## ABMESSUNGEN UND TECHNISCHE SPEZIFIKATIONEN

Abmessungen  
Maßeinheit: mm



Seife: T = ≤ 350mm  
Schaum: T = ≤ 650mm

## TECHNISCHE SPEZIFIKATIONEN

BESCHREIBUNG	DATEN
<b>Material</b>	Edelstahl – AISI 304
<b>Betriebsspannung</b>	6V DC, AC/DC Adapter einschl.
<b>Standby-Strom</b>	0,3-0,4W
<b>Sensortyp</b>	Infrarot, selbstjustierend
<b>Sensorbereich</b>	20 mm - 150 mm. Standard 120 mm ± 20 mm, justierbar
<b>Seife/Schaum Dosiermenge</b>	1-1,5 ml (Seife), 0,6-0,8 ml (Schaum)
<b>Lebensdauer, Seifenpumpe</b>	100.000 Aktivierungen
<b>Lebensdauer, Mechanismus</b>	500.000 Aktivierungen
<b>Seifenbehälter</b>	1.500 ml (3000 ml erhältlich als Zukauf)
<b>IP Klasse / Schutzart</b>	IP35
<b>Nettogewicht</b>	1,9 kg
<b>Bruttogewicht</b>	2,3 kg

## ARTIKELNUMMER / MODELL

- 378 Edelstahl, Satinfinish, SoapTap Wand
- 382 Edelstahl, Satinfinish, FoamTap Wand
- 478 Edelstahl, schwarzer PVD-Beschichtung, SoapTap Wand
- 482 Edelstahl, schwarzer PVD-Beschichtung, FoamTap Wand
- 738 Edelstahl, PVD-Beschichtung, SoapTap Wand
- 742 Edelstahl, PVD-Beschichtung, FoamTap Wand

### WICHTIG!

Dieses Produkt fällt unter die Bestimmungen des Elektro(nik)geräte-Gesetzes (Rücknahme) gemäß WEEE-Richtlinien.



- Das Produkt darf nicht als Hausmüll entsorgt werden
- Das Produkt soll – wenn möglich – wieder verwertet werden
- Erkundigen Sie sich bei den lokalen Behörden
- Das Produkt kann auch frei an den Hersteller/Verkäufer retourniert werden, der für die Richtige Wiederverwertung/Abfallbeseitigung sorgt



## ALLGEMEINE SICHERHEITSHINWEISE

### ACHTUNG

- Der Strom vor jeglicher Wartung oder Reinigung immer abschalten.
- Das Produkt nicht ändern.
- Keine Geräte in den Öffnungen des Produktes einführen.
- Das Produkt ist nicht als Spielzeug zu verwenden.
- Reinigung und Wartung darf nicht von Kindern ausgeführt werden.
- Das Produkt nur für den in der Gebrauchsanweisung beschriebenen Zweck verwenden.
- Kein Zubehör verwenden, das nicht vom Hersteller empfohlen ist.
- Das ganze Produkt regelmäßig auf Schaden kontrollieren. Ein beschädigtes oder defektes Gerät darf nicht verwendet werden.
- Keine konstruktive Änderungen durchführen. Konstruktive Änderungen haben den Abfall der DAN DRYER-Reklamationsverpflichtungen zur Folge.

### HINWEIS

Falls Schaden auf dem Stromkabel zu sehen sind, ist dies sofort zu ersetzen. Die Anleitungen zur Abmontierung des Versorgungskabels sind zu folgen.

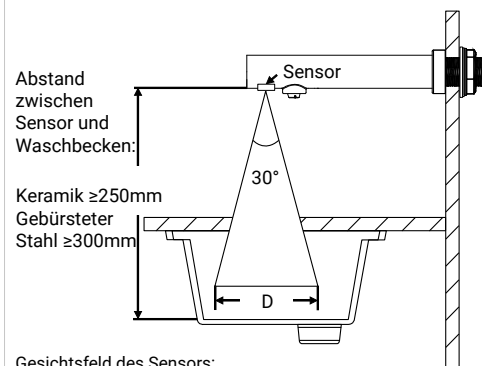
Das Produkt darf nicht von Personen (inklusive Kindern) mit physischen oder mentalen Herausforderungen oder fehlende(s) Erfahrung / Wissen benutzt werden. Ausnahme: Die Person ist unter Absicht, oder im Gebrauch instruiert worden, von Personen, die für die Sicherheit der Person verantwortlich sind.

Um korrekte Anwendung zu sichern, müssen Kinder beim Gebrauch des Produktes unter Absicht sein.

## INSTALLATION

- Sichern Sie zuerst, dass der Strom abgeschaltet ist. Die Installation ist gemäß geltender Gesetzgebung und von einer Elektrofachkraft auszuführen.

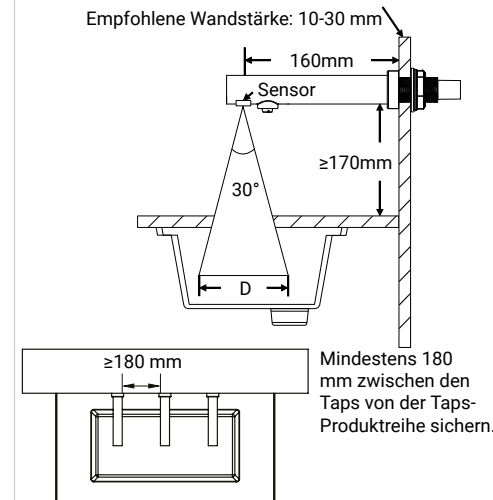
1a. Ausreichender Abstand zwischen den Sensor und den Waschbecken sichern.



Gesichtsfeld des Sensors:  
Bei einem Abstand von 250mm ist D:  $\leq 128\text{mm}$   
Bei einem Abstand von 300mm ist D:  $\leq 155\text{mm}$

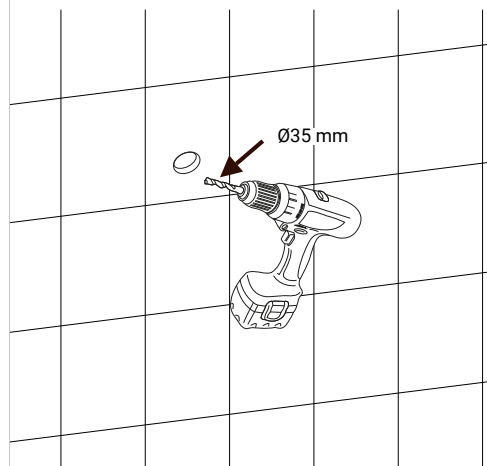
Objekte im Bereich D können unzuweckmäßige Aktivierungen/Einwirkungen beeinflussen.

1b. Ausreichender Abstand zwischen den Sensor und den Waschbecken sichern.

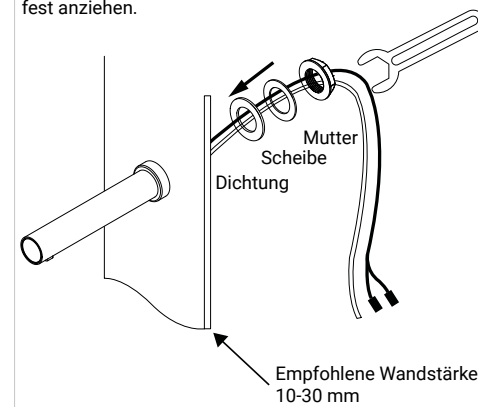


Mindestens 180 mm zwischen den Taps-Produktreihe sichern.

2. Ein Loch mit einem Durchmesser von  $\varnothing 35\text{ mm}$  an der gewünschten Installationsstelle der DAN DRYER SoapTap bohren.

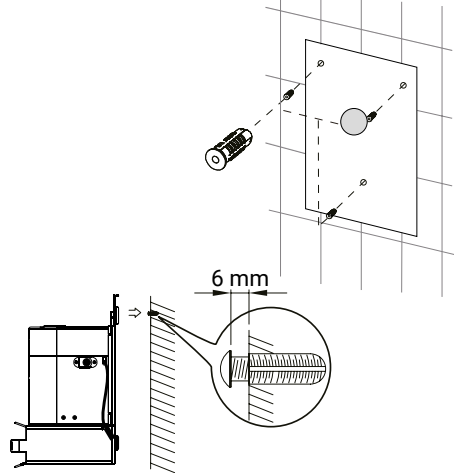


3. Montage vom Tap:  
A) Die Gewindebuchse durch den Montage Loch in der Wand führen.  
B) Die Dichtung, die Scheibe und die Mutter auf der Gewinde des Taps montieren.  
C) Mit dem Werkzeug spannen. NB: Die Mutter nicht zu fest anziehen.

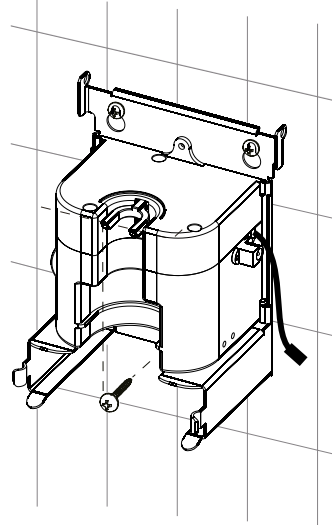


## INSTALLATION

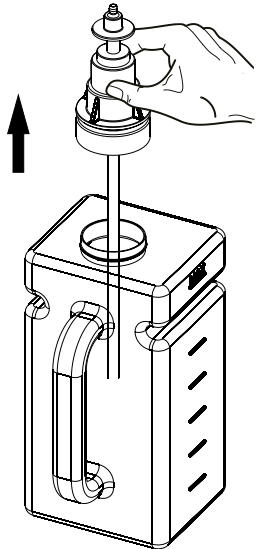
4. Mithilfe der Bohrschablone Löcher für Wandbeschläge bohren. Der Wandbeschlag ganz nah am Soap/Foam-Tap montieren, z.B. hinter einer Wand, in einem Schrank oder unter dem Waschbecken.



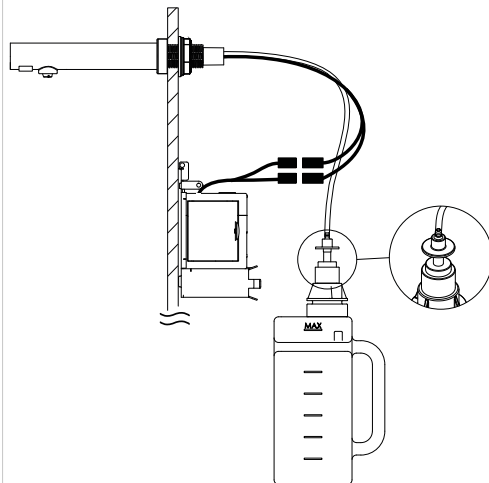
5. Der Wandbeschlag an den gebohrten Löcher montieren.



6. Der weiche Gummischlauch am Pumpenstutzen montieren und nachher die Pumpe in den Seifenbehälter platzieren.

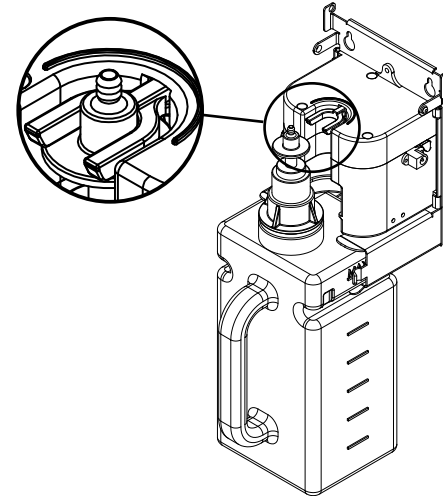


7. Der Schlauch an die Pumpe und die Kabel an den Schaltkasten befestigen.

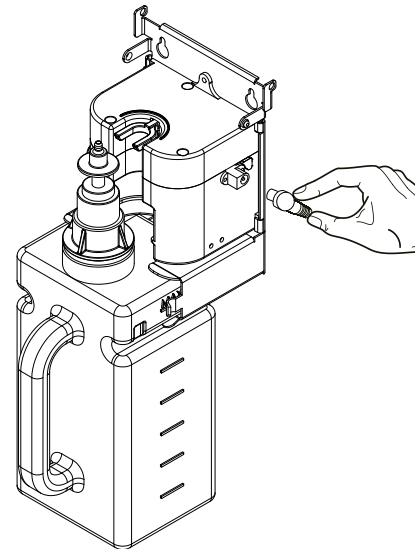


## INSTALLATION

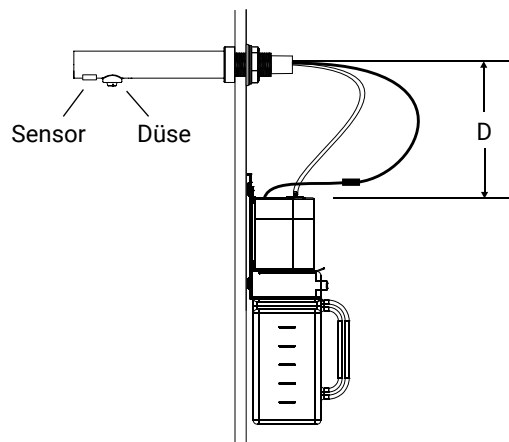
8. Den 1,5 oder 3 L Seifenbehälter einsetzen. Der Behälter muss korrekt montiert sein, um den Spender aktivieren zu können. Wichtig: Der "Gabel" muss über die Scheibe beim "Kopf" des Pumpens sein.



9. 6VDC Stromversorgung zum Schaltkasten verbinden.



## INSTALLATIONSHÖHE



Soap/Seife: D = ≤ 350mm  
Foam/Schaum: D = ≤ 650mm

### ACHTUNG!

- Einen einfachen Zugang für die Wartung und Reinigung des Produktes sichern.
- Einen Schalter für den Seifenspender ist zu empfehlen, um eine einfache Ausschaltung der Maschine während der Wartung und Reinigung zu ermöglichen.
- Knicke und Biegungen im Schlauch sind zu vermeiden, weil sie den Widerstand im Schlauch erhöhen und dadurch die Pumpenkraft verringern.
- Das Gerät an einem festen, stabilen Hintergrund montieren.
- Hinweis: Es gibt Unterschiede in Bezug auf die jeweiligen Flüssigkeiten und Pumpen.

## PRODUKTANWENDUNG

- Die Hände ca. 10-14 cm unter dem Sensor platzieren, um den Spender zu aktivieren. Der Spender gibt jetzt 1-1.5 ml Seife (bzw. 0.6-0.8 ml Schaumseife)
- Nach Dosierung die Hände wieder wegnehmen
- Der Spender stoppt automatisch, wenn die Hände weggezogen werden

## LICHTINDIKATION

Standby	Dauerhaftes grünes Licht
In Betrieb	Pulsierendes Licht von grün zu rot
Falscher Seifentyp/Blokade	Blinkendes grünes und rotes Licht
Leerer Seifenbehälter*	Blinkendes grünes Licht

\* Die Lichtindikation für leeren Seifenbehälter basiert sich auf einem Zähler, der beim Stromabbruch (wie z.B. bei Nachfüllung von Seife) zurückgesetzt wird. Die Ausrechnung ist für den 1,5 L Seifenbehälter gemacht, und wird einen Nachfüllbedarf für jede 1,2 L (ca. 1000 Aktivierungen) anzeigen. Wenn Schaumseife benutzt wird, kann die Lichtindikation für leeren Seifenbehälter angezeigt werden, obwohl der Behälter immer noch halbvoll ist. In dem Fall ist der Seifenbehälter vom Wandbeschlag ab- und wieder dranzumontieren, um den SoapTap zurückzusetzen.

## REINIGUNG UND WARTUNG

Wir empfehlen regelmäßige Inspektion/Reinigung und Wartung.

### NACHFÜLLUNG DES SEIFENBEHÄLTERS

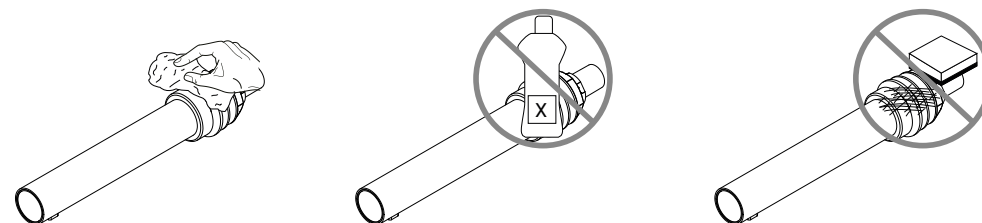
- Der Seifenbehälter sowie Pumpeneinheit vom Schaltkasten entfernen.
- Die Pumpe vom Seifenbehälter wegnehmen und der Behälter nachfüllen.
- Die Pumpe in dem gefüllten Behälter reinsetzen und Behälter und Pumpe im Schaltkasten montieren.
- Wichtig! Der weiche Schlauch von der Pumpe **nicht** entfernen.

### REINIGUNG UND WARTUNG DES SCHALTKASTENS

- Den Strom abschalten.
- Schmutz/Dreck entfernen.
- Kein fließendes Wasser benutzen.
- Mit einem feuchten Lappen und mildem Seifenwasser reinigen. Niemals schleifende Reinigungsmittel oder Reinigungsprodukte/Scheuermittel mit schleifendem Effekt/Oberfläche benutzen!

### REINIGUNG UND WARTUNG DES HAHNS/SENSORS

- Kein fließendes Wasser zur Reinigung verwenden.
- Mit einem feuchten Lappen und mildem Seifenwasser reinigen. Niemals schleifende Reinigungsmittel oder Reinigungsprodukte/Scheuermittel mit schleifendem Effekt/Oberfläche benutzen!
- Den Sensor reinigen, um unangemessene Aktivierungen zu vermeiden.





## ZEITSCHALTER-EINSTELLUNGEN

### KALIBRIERUNG DES SENSORBEREICHES

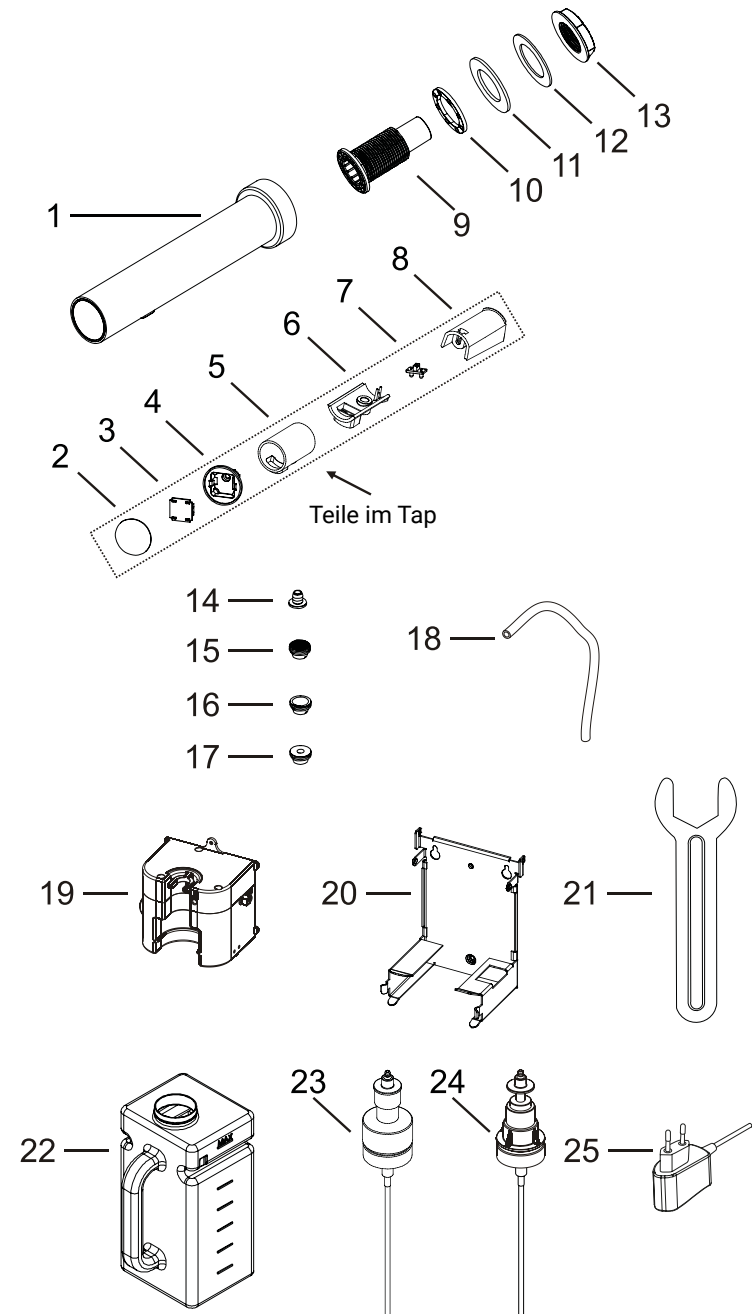
- Strom abschalten.
- Strom für den Spender einschalten.
- Eine flache Hand direkt unter dem Sensor halten, bis das grüne Licht im Front des Taps ausgeschaltet wird und ein rotes Licht blinkt.
- Die Hand zur gewünschten Aktivierungsabstand rücken.
- Die Kalibrierung ist auf die neue Einstellung vollendet, wenn der Front des Taps wieder grün leuchtet.

## FEHLERSUCHE UND REPARATUR

SYMPTOME	URSACHE UND AUSBESSERUNG
Der Spender gibt keine Seife	<ul style="list-style-type: none"> <li>• Überprüfen, ob das Produkt Stromanschluss hat.</li> <li>• Überprüfen, ob der Seifenbehälter korrekt im Halter platziert ist.</li> <li>• Überprüfen, ob Knicke, Biegungen oder Knoten am Schlauch sind.</li> <li>• Überprüfen, ob der Schlauch korrekt montiert ist und richtig schließt. Ein beschädigter Schlauch wird nicht an der Pumpe schließen, die Seife wird rausfließen und allmählich den Schaltkasten beschädigen.</li> <li>• Auch überprüfen, ob Schlauch, Düse oder Pumpe blockiert sind.</li> <li>• Sicherstellen, dass die richtige Flüssigkeit angewendet wird: SOAPTAP 378/478 Viskosität 1cP - 3000cP. FOAMTAP 382/482 Viskosität 1cP.</li> </ul>
Der Spender aktiviert un-zweckmäßig	<ul style="list-style-type: none"> <li>• Überprüfen, ob der IR-Sensor unangemessen aktiviert (hierzu "Lichtindikation" auf Seite 8 sehen).</li> <li>• Den Sensor reinigen.</li> <li>• Strom ab- und wieder einschalten, ob das System zurückzusetzen.</li> <li>• Eventuell den Sensorbereich kalibrieren (hierzu "Kalibrierung des Sensorbereiches" auf Seite 10 sehen).</li> <li>• Falls das Problem weiterhin vorkommt, ist der Sensor zu ersetzen.</li> </ul>
Der Spender klingt angestrengt und gibt keine volle Dosierung	<ul style="list-style-type: none"> <li>• Überprüfen, ob Knicke, Biegungen oder Knoten am Schlauch sind.</li> <li>• Auch überprüfen, ob Schlauch, Düse oder Pumpe blockiert sind.</li> <li>• Sicherstellen, dass die richtige Flüssigkeit angewendet wird: SOAPTAP 378/478 Viskosität 1cP - 3000cP. FOAMTAP 382/482 Viskosität 1cP.</li> </ul>
Blinkendes, grünes Licht	<ul style="list-style-type: none"> <li>• Überprüfen, ob Seife im Behälter ist.</li> <li>• Falls noch Seife im Behälter ist, den Seifenbehälter vom Wandbeschlag ab- und wieder dranmontieren, um die Lichtindikation für leeren Seifenbehälter zurückzusetzen.</li> </ul>

## KOMPONENTENÜBERSICHT

Nr.	Beschreibung
1	TAP wandmontiert
2	Endstück
3	LED-Print
4	Halter für LED-Print
5	Silikonefutter für Sensor und Düse
6	Sensor & Halter für Düse (unteres Teil)
8	Halter für Düse (oberes Teil)
9	Buchse für Montage mit Gewinde Ø34 mm
10	Gummidichtung für Buchse
11	Scheibe
12	Dichtung, groß
13	Mutter
14	Schlauch/Düse Zwischenglied
15	Düse für FOAM
16	Düse für SOAP
18	Seifenschlauch für SOAP/FOAM
19	Schaltkasten
20	Wandbeschlagn für Schaltkasten und Seifenbehälter
21	Werkzeug zur Spannung der Mutter
22	Seifenbehälter 1,5 L / 3 L
23	Pumpe FOAM
24	Pumpe SOAP
25	AC-Adapter





**DAN DRYER A/S**

Tåsingevej 2  
DK - 8940 Randers SV

+45 8641 5711  
info@dandryer.de  
dandryer.de

